

様式 1

復興水産物「食べて応援」支援事業 助成申請書（卸売業・商社等）

第 1 取組実施者

■事業者情報及び連絡先

【事業者情報】

企業情報	記入欄
企業名	株式会社●●水産
本社所在地	●●県●●市●●町 1 - 1
企業 URL	http://～
法人代表者名	応援 太郎
法人代表者名 フリガナ	オウエン タロウ

申請者（取りまとめる卸売業・商社等）
の情報をご記入ください。

【本事業に係る担当者情報】

担当者情報	記入欄
所属（部署名等）	第一営業部
役職	課長
担当者名	水産 花子
担当者名 フリガナ	スイサン ハナコ
電話番号	×××-×××-××××
FAX 番号	×××-×××-××××
メールアドレス	ouen@～. jp

本事業のご担当者様の情報を
ご記入ください。

【その他事務局からの連絡に同報すべき担当者（バイヤー、経理など）】

部署名	役割	担当者名	メールアドレス
第一営業部	係長	海川 一郎	umikawaichi@～. jp
広報部	広報担当	貝田 水子	kaita@～. jp
経理部	経理担当	魚谷 岬	uotani@～. jp

■対象地域水産物の取引・ネットワークについて

6 県（青森、岩手、宮城、福島、茨城、千葉）の水産物を調達するための産地卸等との取引・ネットワークの有無等について各県毎に該当するものにチェックを入れてください。

1) の項目は必ずどちらかにチェックを入れてください。

「取引・ネットワークあり」の場合、仕入れルートをご記入ください。

（記載例）

☒取引・ネットワークあり

（仕入れルート）

（例 1）〇〇魚類（荷受け）⇒△△水産（仲卸）⇒自社

（例 2）☆☆丸（漁師）or ××商店（産地仲卸）⇒自社

2) の項目は該当する場合のみチェックを入れてください。

①青森県

1) ☒ 取引・ネットワークあり

（仕入れルート：A チェーン＝〇〇魚類（荷受け）⇒△△水産（仲卸）⇒自社

B チェーン＝〇〇魚類（荷受け）⇒△△水産（仲卸）⇒自社 ）

☐ 取引・ネットワークなし

2) ☐ 事務局より産地卸等を紹介してほしい

②岩手県

1) ☐ 取引・ネットワークあり

（仕入れルート： ）

☒ 取引・ネットワークなし

2) ☒ 事務局より産地卸等を紹介してほしい

③宮城県

1) ☒ 取引・ネットワークあり

（仕入れルート：A チェーン＝☆☆丸（漁師）or ××商店（産地仲卸）⇒自社

B チェーン＝☆☆丸（漁師）or ××商店（産地仲卸）⇒自社）

☐ 取引・ネットワークなし

2) ☒ 事務局より産地卸等を紹介してほしい

④福島県

1) ☐ 取引・ネットワークあり

（仕入れルート： ）

☒ 取引・ネットワークなし

2) ☒ 事務局より産地卸等を紹介してほしい

⑤茨城県

- 1) ☐ 取引・ネットワークあり
(仕入れルート：)
☒ 取引・ネットワークなし
- 2) ☒ 事務局より産地卸等を紹介してほしい

⑥千葉県

- 1) ☒ 取引・ネットワークあり
(仕入れルート：Aチェーン=〇〇魚類（荷受け）⇒△△水産（仲卸）⇒自社
Bチェーン=〇〇魚類（荷受け）⇒△△水産（仲卸）⇒自社)
- ☐ 取引・ネットワークなし
- 2) ☒ 事務局より産地卸等を紹介してほしい

第2 取組事業の概要（販売実施小売業情報、時期、期間、実施内容）

■取組販売実施小売業の情報

※複数ある場合は、コピーして全小売業分をご記入ください。

実施店舗の企業情報をご記入ください。

小売業企業情報	記入欄
企業名	株式会社スーパーAチェーン
本社所在地	●●県●●市●●町1-1
企業 URL	http://～
法人代表者名	水産 次郎
法人代表者名 フリガナ	スイサン ジロウ
申請店舗数	5 店舗

小売業担当者情報	記入欄
所属（部署名等）	水産部
役職	主任
担当者名	応援 花子
担当者名 フリガナ	オウエン ハナコ
電話番号	×××-×××-××××
FAX 番号	×××-×××-××××
メールアドレス	suisan@～.jp

複数の小売業で実施する場合は表をコピーして増やしてください。

小売業企業情報	記入欄
企業名	株式会社スーパーBチェーン
本社所在地	△△県△△市△△町1-1
企業 URL	http://～
法人代表者名	山田 三郎
法人代表者名 フリガナ	ヤマダ サプロウ
申請店舗数	3 店舗

小売業担当者情報	記入欄
所属（部署名等）	水産部
役職	課長
担当者名	井上 五郎
担当者名 フリガナ	イノウエ ゴロウ
電話番号	×××-×××-××××
FAX 番号	×××-×××-××××
メールアドレス	tabete@～.jp

■ 取組事業の実施時期と期間

8月1日～12月15日までの期間内であれば期間限定の実施でも申請可能です。

但し、実施日数は30日以上を必須といたします。

※複数の販売実施小売業がいる場合は、全小売業分をご記入ください。

※事務局主導のプロモーションは9月1日～の実施となります。

期間内で実際に実施する日数を
ご記入ください。

実施時期	実施日数
<u>8月 18日</u> ～ <u>12月 15日</u> <u>(A, B 両チェーン同じ)</u>	<u>120 日間</u> <u>(A, B 両チェーン同じ)</u>

企業ごとに異なる場合は、それが
分かるように記載ください。

■ 取組事業の実施内容（設置するコーナーや実施する販促の内容）

該当するものがあればチェックを入れ、詳細を（ ）内にご記入ください。

記載の内容以外のものについては、その他欄にご記入ください。

例：12月の第1週の土日に、マグロの解体ショーイベントを実施。 等

※可能な限り、具体的な内容をご記入ください。

※複数の販売実施小売業がいる場合は、全小売業分をご記入ください。

実施店舗での実施内容を詳細にご記入ください。

- ✓ 特設コーナーを設置し、POP等の販促物で装飾

（コーナー内容や時期等の詳細：（2チェーン共通）9月に岩手・福島フェア、10月に青森フェア、

11月に宮城フェア、12月に千葉・茨城フェアを実施。）

- ✓ 特設コーナーにて試食販売を実施

（試食内容や実施頻度・日時等の詳細：（2チェーン共通）フェアを開催している週末（土日）に、

マネキンをコーナー前に専属で配置。試食を促し販売促進を行う。）

- オリジナルの販促ツールを作成

（ツール内容：

実施する企業ごとに内容が異なる場合は、分かるようにご記入ください。

- ✓ チラシにキャンペーン対象商品を掲載

（チラシ投函の頻度や時期等の詳細：Aチェーンは、各月2回ずつ折込チラシを実施。

Bチェーンは、各月1回ずつ電子チラシを実施。

）

- キャンペーンオリジナルCMを制作・放映

（動画の内容や放映日時等の詳細：

）

- キャンペーン内容をSNSで告知

（告知媒体や掲載内容等の詳細：

上記チェック内容に当てはまらない内容についてはその他欄にご記入ください。

- ✓ その他

・ Aチェーンにて、青森県産マグロを使用して、マグロの解体ショーイベントを10月に1回実施。

・ （2チェーン共通）産地訪問を7月～9月に各2回ずつ実施。

・

■実施体制

【実施小売業とそれぞれの店舗毎の鮮魚担当者】

実施店舗ごとの鮮魚担当者名をご記入ください。

※記入欄が足りない場合は、行を追加してください。

実施店舗のご担当者様の
名前をご記入ください。

企業名・店舗名	鮮魚担当者名
Aチェーン ●●店	●● 三郎
Aチェーン ■■店	■■ 四郎
Aチェーン ▽▽店	▽▽ 五郎
Aチェーン ○○店	○○ 六郎
Aチェーン □□店	□□ 七郎
Bチェーン ●●店	山田 ●●
Bチェーン ■■店	伊藤 ■■
Bチェーン ▽▽店	田中 ▽▽

複数の小売業で実施する場合は、
チェーン名なども記載ください。

【店舗以外の担当者】

各店舗の鮮魚担当者以外の担当者をご記入ください。

例：バイヤー、経理 等

※記入欄が足りない場合は、行を追加してください。

鮮魚担当者以外に対応される予定
の方がいらっしゃいましたら、
併せてご記入ください。

企業名・所属	役職	担当者名
Aチェーン：総務部	経理	△△ 優子
Aチェーン：水産部	バイヤー	水産 ▲▲
Bチェーン：経理部	マネージャー	●● 太郎

実施店舗を全てご記入ください。

■事業実施予定店舗の状況

チェーン名 店舗名	店舗住所	店舗全体 概算月商 (万円)	水産物 売場 概算月商 (万円)	水産物 売場 面積 (㎡)	当該事業に 充当する 売場面積 (㎡)
A チェーン●●店	●●県●●市●●町 1 - 1	10,000	1,500	150	30
A チェーン■ ■店	■ ■県■ ■市■ ■町 2 - 2	7,000	1,000	120	20
A チェーン▽▽店	▽▽県▽▽市▽▽町 3 - 3	12,000	1,200	170	50
A チェーン○○店	○○県○○市○○町 4 - 4	5,000	800	60	20
A チェーン□□店	□□県□□市□□町 5 - 5	11,000	1,200	160	50
B チェーン●●店	●●県●●市●●町 1 1 - 1 1	10,000	1,400	140	30
B チェーン■ ■店	■ ■県■ ■市■ ■町 2 2 - 2 2	3,000	500	40	20
B チェーン▽▽店	▽▽県▽▽市▽▽町 3 3 - 3 3	6,000	900	100	40

※事業実施予定のすべての店舗をご記入ください。

※記入欄が足りない場合は、行を追加してください。

【体制図】

上記の担当者を以下の例を参考に記入欄にご記入ください。

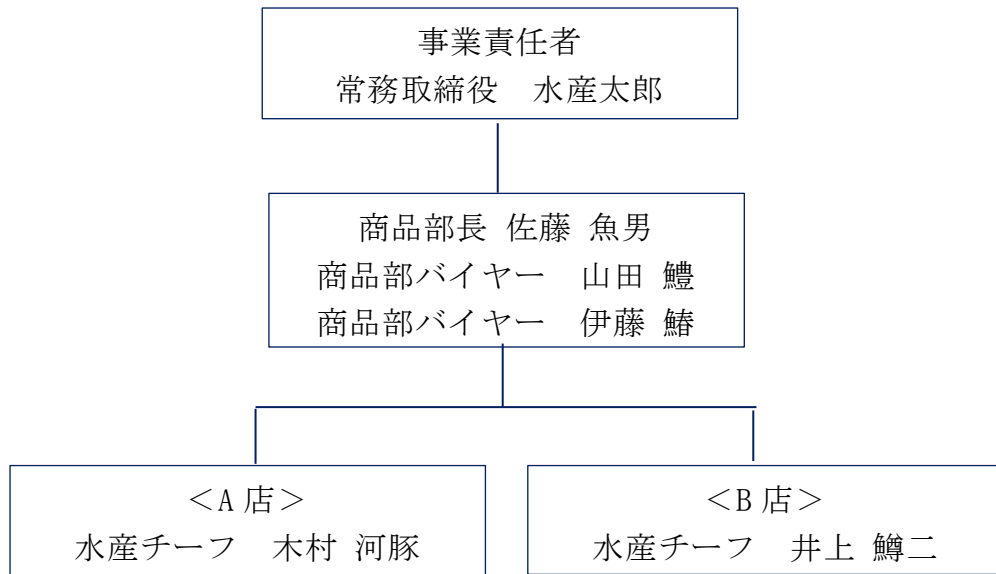
※部署名・担当者名を明記してください。

※自社の体制に合わせて枠数等を変更してください。

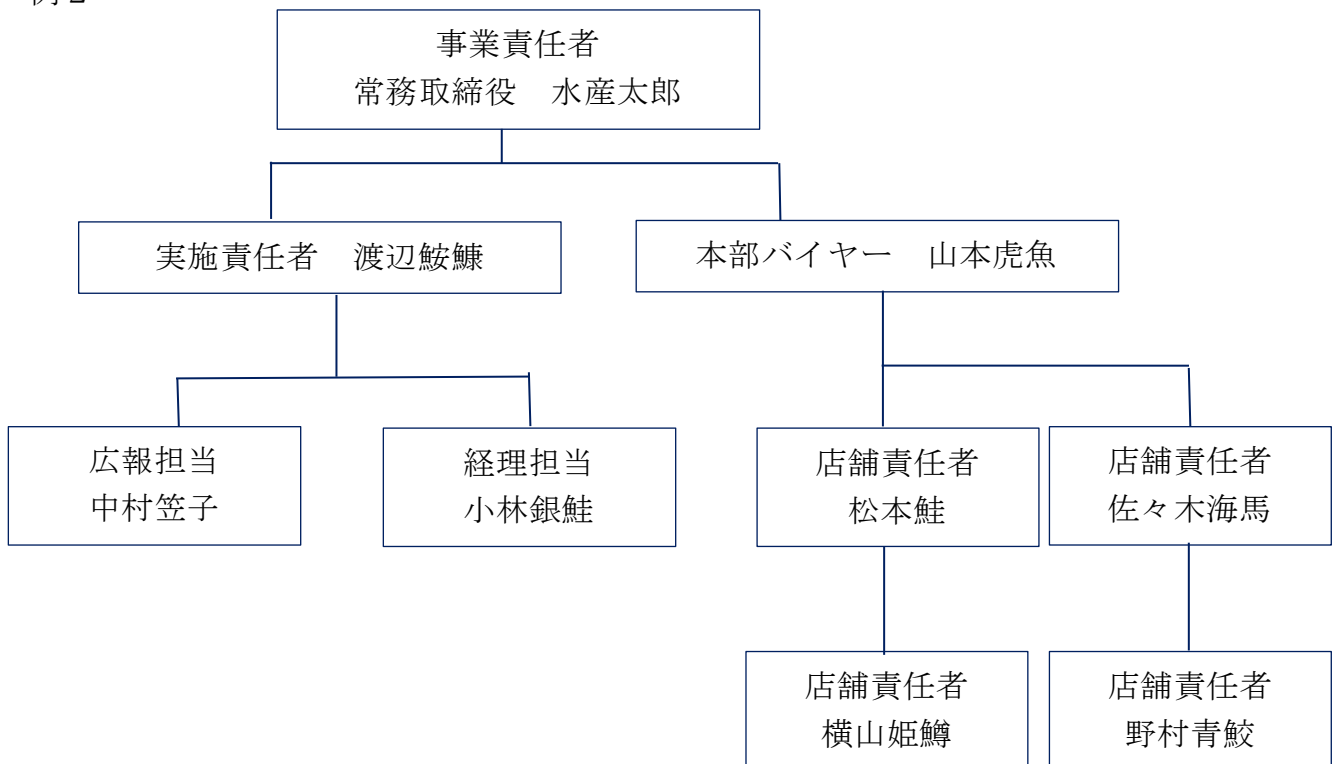
※別紙での記入も可

(例)

例 1



例 2



【体制図記入欄】

第3 助成金の申請額

本助成金に申請する予定となっている経費を以下にご記入ください。

※申請できる経費は税抜金額となります。

詳細につきましては、募集要項の『消費税の取扱いに関する注意事項』をご確認ください。

※記入欄が足りない場合は、行を追加してください。

※金額・総額は以下の例のように全て数字でご記載ください。

例) 100,000 円

※複数の販売実施小売業がいる場合は、全小売業分をご記入ください。

想定される経費について
詳細にご記入ください。

助成対象経費	経費の内容	経費の金額 (税抜)	経費の総額 (税抜)
① 旅費 (産地訪問)	バイヤーによる産地訪問 (対象産地 6 県 1 回ずつ× 2 チェーン分) 宿泊交通費 100,000 円×6 回×2	1,200,000 円	1,200,000 円
② 店頭情報発信費 1) 広告宣伝費 2) 販促のための資材作成費 3) 水産物の調達費用 (商品代金を除く)	B3 チラシ制作・折込費 8 回分 ※A チェーン分	2,800,000 円	4,850,000 円
	電子チラシ制作費 4 回分 ※B チェーン分	800,000 円	
	試食販売用商品費用 (仕入 100 万円分の 10%相 当×2 チェーン)	200,000 円	
	マグロ解体ショーイベント B2 ポスター制作費 20 枚 ※A チェーン分	50,000 円	
	対象産地水産物の調達費用 (輸送費・製氷費) ※2 チェーン分	1,000,000 円	
③ 役務費 (売場作り等の外注費)			
④ その他の費用 1) 旅費で支出されない経費 2) 設備等の賃借料 3) 労働者派遣事業者から事業 支援者等の派遣を受けるため の経費	マネキン手配費 (32 日分) A チェーン 16 日 B チェーン 16 日	640,000 円	990,000 円
	各種フェア用冷蔵ケースレ ンタル費 (5 ヶ月分) ※A チェーン分	350,000 円	

助成対象経費	経費の内容	経費の金額 (税抜)	経費の総額 (税抜)
4) その他水産庁長官が復興水産物の販売促進の取組の実施に必要と認める経費			
助成金の合計申請金額			7,040,000 円

第4 取組事業の目標と波及効果

■実施店舗ごとの対象水産物の成果目標

※事業実施予定のすべての店舗を記載してください。

※記入欄が足りない場合は、行を追加してください。

実施予定の全ての店舗を
ご記入ください。

チェーン名/店舗名	対象水産物の仕入目標額
A チェーン●●店	3,000,000 円
A チェーン■●店	1,500,000 円
A チェーン▽▽店	3,500,000 円
A チェーン○○店	1,200,000 円
A チェーン□□店	2,800,000 円
B チェーン●●店	2,500,000 円
B チェーン■●店	1,000,000 円
B チェーン▽▽店	1,300,000 円

〈目標数値以外に本事業で目指す成果があればご記載ください〉

- ① 今回の取り組みを通じて、各県から継続的に取り扱える商品と、その調達ルートを確保したい。
→6 県それぞれごとに 1 アイテム以上の継続販売商品を選定（6 アイテム以上）。
→新たな東北地方の仕入れ先水産加工事業者等の開拓 5 件以上。
- ② 消費者の産地理解の促進

■成果目標の検証方法

※どのような手法で検証をするのか具体的にご記載ください。

仕入目標額については、仕入伝票の金額の合算値で測定する。また、消費者の産地理解の促進については、店頭でアンケートを行い、産地理解状況を確認する（20 人以上へアンケートを実施予定）。

継続取扱商品については、事業実施後、バイヤーが継続販売商品のリストを作成するほか、仕入れ先業者との契約締結件数をカウントする（事業終了後 1 か月後に検証を実施）。

■取組事業実施後の波及効果

消費者への産地理解を促進し、継続して商品を取り扱うことで対象地域の水産物を安定的に供給できる仕組みを構築する。それによって、事業実施後も 1 店舗あたり年間 50～100 万円／月の対象地域の水産物の販売を継続する。

第 5 取組事業実施スケジュール

※キャンペーン期間前後も含めて、全体の事業スケジュールを記載してください。

※複数の販売実施小売業がいる場合は、全小売業分をご記入ください。

実施時期	実施内容
2025 年 7 月	・ 7/15-16 産地訪問（青森県） ※2 チェーン共通 ・ 7/25-26 産地訪問（岩手県） ※2 チェーン共通
2025 年 8 月	・ 8/3-4 産地訪問（宮城県） ※2 チェーン共通 ・ 8/9-10 産地訪問（福島県） ※2 チェーン共通 ・ 8 月末より冷蔵ケースレンタル開始 ※A チェーン
2025 年 9 月	・ 9/1、9/22 折込チラシにて岩手・福島フェア告知 ※A チェーン ・ 9/1 電子チラシにて岩手・福島フェア告知 ※B チェーン ・ 9/2～9/30 岩手・福島フェア開催 ※2 チェーン共通 ・ 9/3-4 産地訪問（茨城県） ※2 チェーン共通 ・ 9/26-27 産地訪問（千葉県） ※2 チェーン共通
2025 年 10 月	・ 10/1～10/31 青森フェア開催 ※2 チェーン共通 ・ 10/1 電子チラシにて青森フェア告知 ※B チェーン ・ 10/6、10/20 折込チラシにて青森フェア告知 ※A チェーン ・ 10/22 マグロの解体ショーイベント実施 ※A チェーン
2025 年 11 月	・ 11/1～11/30 宮城フェア開催 ※2 チェーン共通 ・ 11/1 電子チラシにて宮城フェア告知 ※B チェーン ・ 11/3、11/17 折込チラシにて宮城フェア告知 ※A チェーン
2025 年 12 月	・ 12/1～12/14 千葉・茨城フェア開催 ※2 チェーン共通 ・ 12/1 電子チラシにて千葉・茨城フェア告知 ※B チェーン ・ 12/1、12/12 折込チラシにて千葉・茨城フェア告知 ※A チェーン ・ 12/16～実施報告書作成
2026 年 1 月	・ 1/13 実施報告書提出